



REPORTE DE INDICADORES  
DE GÉNERO EN LAS  
EMPRESAS EN CHILE 2019

*En colaboración con*

chilemujeres  
fundación

---

Empresas que reportan a la Comisión  
para el Mercado Financiero

## Equipo de Trabajo

María José Abud  
*Jefa de Estudios*  
*Ministerio de la Mujer y la Equidad de Género*

Marcos Balmaceda  
*Economista*  
*Ministerio de la Mujer y la Equidad de Género*

Christine Böttiger  
*Diseñadora*  
*Be Diseño Gráfico*

Verónica Campino  
*Vicepresidenta Ejecutiva*  
*Fundación ChileMujeres*

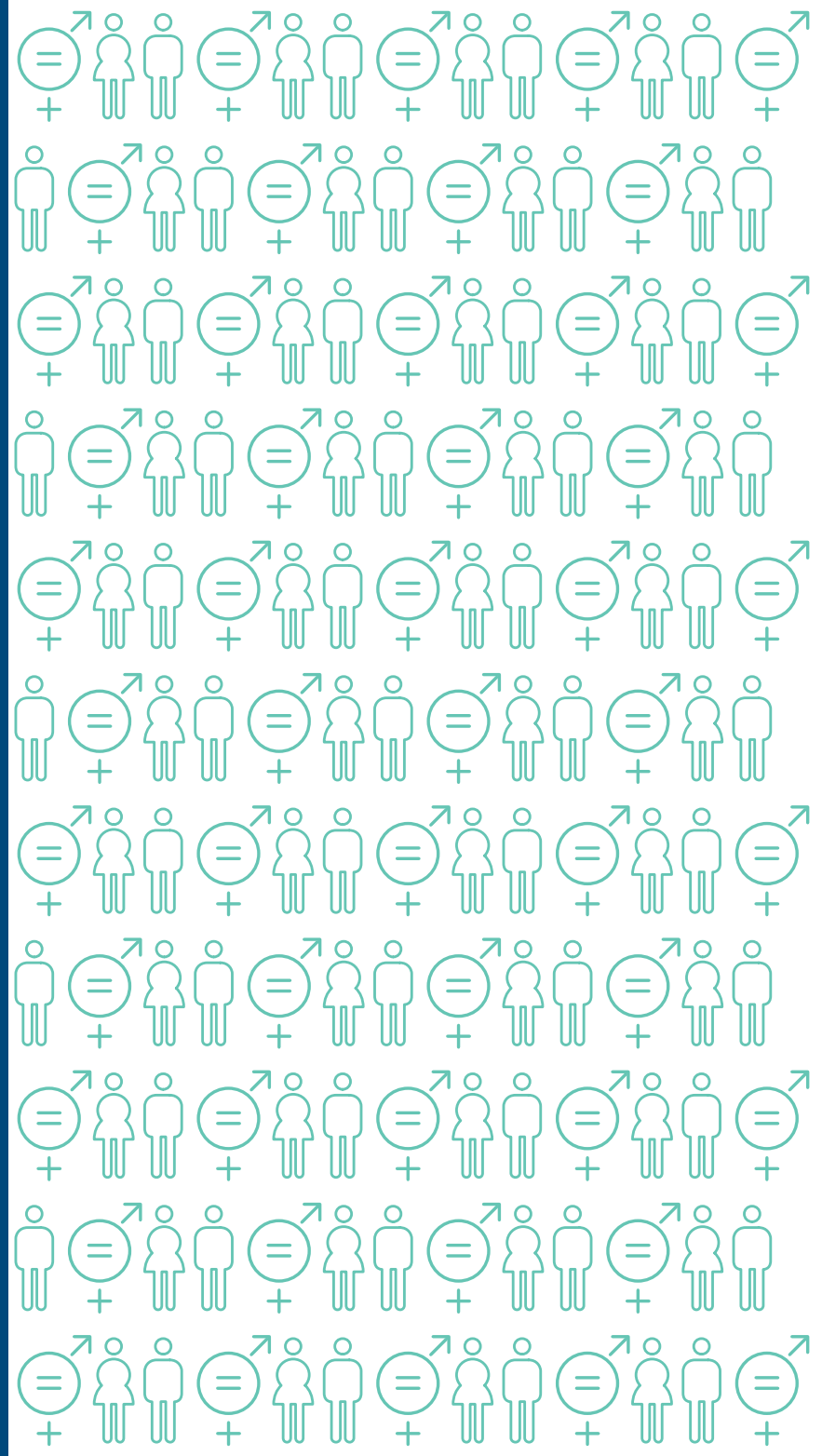
Sebastián Domínguez  
*Asesor Gabinete Subsecretaría*  
*Ministerio de la Mujer y la Equidad de Género*

Paulina Encina  
*Asesora Comunicaciones Gabinete Subsecretaría*  
*Ministerio de la Mujer y la Equidad de Género*

Antonia Fontaine  
*Asesora Coordinación Macroeconómica*  
*Ministerio de Hacienda*

Angélica Guerra  
*Directora de Estrategia*  
*Fundación ChileMujeres*

Loreto Reyes  
*Asesora Mercado Laboral*  
*Ministerio de Hacienda*



En colaboración con





05 | Mensajes

09 | Introducción

15 | Alcance del  
reporte

17 | Principales  
indicadores

33 | Conclusiones  
y desafíos

36 | Anexos  
Anexo 1  
Empresas parte de este reporte  
Anexo 2  
Descripción de la información utilizada  
Anexo 3  
Metodología

44 | Referencias  
bibliográficas

## Mensajes

El Gobierno del Presidente Sebastián Piñera tiene el firme compromiso de avanzar hacia un desarrollo integral, en el cual mujeres y hombres tengan los mismos derechos, deberes y oportunidades. Para esto, son clave políticas públicas que permitan a cada persona aprovechar su potencial, y ser capaces de contribuir y beneficiarse plenamente en el ámbito económico, social y político.

Con la presentación de la Agenda Mujer en mayo de 2018, el gobierno planteó su voluntad política de avanzar con decisión y urgencia hacia la construcción de una sociedad más justa y equitativa. Uno de los pilares de esta agenda se enfoca en fortalecer la autonomía y empoderamiento económico de las mujeres, favoreciendo que cada día más mujeres puedan generar sus propios ingresos, para mejorar la situación de sus hogares, y que les permita también desarrollarse como personas integrales.

Para esto, el Ministerio de la Mujer y la Equidad de Género coordina y desarrolla programas y políticas tendientes a fortalecer la situación de las mujeres en el mercado del trabajo disminuyendo las barreras, discriminaciones e inequidades que ellas enfrentan tanto en el ingreso al mercado laboral como en la permanencia en sus trabajos. Este reporte, que muestra la situación de las mujeres en el mundo laboral chileno, permitirá medir, conocer y visibilizar brechas que hoy existen en materia de participación de mujeres, salarios y acceso a puesto de alta responsabilidad. Esta es la primera edición de un re-



**Isabel Plá Jarufe**  
*Ministra de la Mujer y la Equidad de Género*



**Carolina Cuevas Merino**  
*Subsecretaria de la Mujer y la Equidad de Género*

porte anual, que esperamos en sus próximas versiones cuente cada vez con más y mejor información estandarizada puesta al servicio de quienes definen las políticas al interior de las empresas.

La experiencia internacional y la literatura demuestran que visibilizar esta información tiene un impacto positivo en disminuir la brecha salarial, fomentar la presencia de mujeres en cargos de alta responsabilidad y aumentar la participación laboral femenina. Países como Alemania, Bélgica, Italia, Dinamarca, Australia, Austria y Reino Unido, entre otros, han implementado reportes similares, y han logrado disminuir considerablemente las barreras en el mercado laboral.

**Alcanzar la equidad de género es un desafío que necesita del compromiso, voluntad y acción del gobierno, el sector privado y la sociedad civil. Esperamos que este reporte sea una herramienta para continuar avanzando en una sociedad en que mujeres y hombres tengan igualdad de derechos, deberes y oportunidades.**



**Ignacio Briones Rojas**

*Ministro de Hacienda*



**Francisco Moreno Guzmán**

*Subsecretario de Hacienda*

La participación laboral femenina en Chile ha aumentado de manera considerable en las últimas décadas hasta el 49,2% actual,<sup>1</sup> contribuyendo a la reducción de la pobreza y la consolidación de la clase media. Sin embargo, la participación sigue encontrándose por debajo del promedio de la OCDE y las brechas salariales siguen siendo elevadas, por lo que acotar dichas brechas y aumentar la participación laboral sigue siendo un desafío para el país.

Alcanzar una mayor igualdad de derechos, deberes y obligaciones entre hombres y mujeres es una condición necesaria para aumentar la competitividad del país, en el camino hacia un desarrollo integral y sostenible.

Como Gobierno, hemos impulsado una serie de medidas legislativas que buscan reducir la brecha salarial, disminuir el desempleo femenino, aumentar la participación de las mujeres en la fuerza de trabajo, y promover la corresponsabilidad familiar. Entre ellas destaca: la Ley N° 21.165, que establece una Jornada Parcial Alternativa para Estudiantes Trabajadores, publicada en el Diario Oficial en julio de 2019, el Proyecto de ley boletín N°12.026-13 que crea la “Sala Cuna Universal”, el Proyecto de ley boletín N°12.618-13 de Modernización Laboral para la con-

ciliación, familia e inclusión, y, el Proyecto de ley boletín N°12.008-13, que modifica el Código del Trabajo en materia de trabajo a distancia.

Sin embargo, más allá de las medidas señaladas precedentemente, para erradicar definitivamente las desigualdades de género, es imperiosa la voluntad y acción tanto del sector privado como del sector público, así como la colaboración entre ambos.

Este reporte es una importante contribución en el camino por alcanzar los objetivos que nos hemos planteado como gobierno en materia de equidad de género. Por esto, como Ministerio de Hacienda estamos orgullosos de haber colaborado con el Ministerio de la Mujer y la Equidad de Género y la Fundación Chile Mujeres en su elaboración.

**Obedeciendo al principio de que no se puede mejorar lo que no se mide, en este reporte se repasan los indicadores de género más relevantes para un importante segmento de empresas del sector privado.**

**Esperamos que, a partir del mismo, tanto en el sector privado como en el sector público se tomen medidas tendientes a disminuir las brechas de género. Asimismo, confiamos en que su continua publicación sirva como antecedente e impulso a un mayor número de iniciativas que nos conduzcan a lograr el objetivo de alcanzar una sociedad más justa, próspera y desarrollada.**

Hoy más que nunca debemos intentar construir de manera conjunta entre el sector público, privado y la sociedad civil, un Chile más justo y con mayores oportunidades. Las empresas son un actor determinante en este anhelo, ya que ellas inciden en las condiciones de vida de las personas y en sus posibilidades de desarrollo.

La justicia es indispensable para lograr un país con menos desigualdades y en la medida que las organizaciones eliminen las diferencias arbitrarias, estarán aportando significativamente en este sentido. El primer desafío es terminar con las brechas entre hombres y mujeres que no se justifiquen en el esfuerzo, mérito, eficiencia, capacidades y productividad.

Un país más justo no es una idea abstracta, ella existe en acciones y metas justas. En los lugares de trabajo se plasma en igual sueldo por igual trabajo, en contratación y ascenso de las personas por mérito, en condiciones que permitan a todas las personas desarrollar sus capacidades y talentos, sin que ellos se vean limitados o inhibidos por construcciones culturales. Se aprecia en el valor de la diversidad entre hombres y mujeres como una riqueza que aporta valor, visión, creatividad, innovación, prevención de riesgos y mejores resultados económicos.

El “Reporte de Indicadores de Género de las Empresas en Chile”, del Gobierno de Chile en conjunto con Fundación ChileMujeres, es un círculo virtuoso colaborativo entre el sector público, privado y la sociedad civil, en la medida que las organizaciones asuman los desafíos de este estudio para mejorar sus indicadores.

Para lograr cambios efectivos y eficientes necesitamos, en primer lugar, contar con la convicción y compromiso de las y los directores de las empresas; es en ellos donde debe nacer y terminar la preocupación por crear una empresa justa, inclusiva y diversa, proponiendo políticas y prácticas y exigiendo resultados. Porque, como ha comprobado la agencia australiana, “*Workplace Gender Equality Agency*”, las acciones para corregir, por ejemplo, las brechas salariales, son tres veces más efectivas cuando los resultados se informan a la gerencia general o al directorio.

**Los invitamos a conocer las cifras de este reporte e inspirarse para analizar sus propios indicadores y comenzar una gestión sistemática con metas concretas, construyendo así una mejor empresa y un mejor país.**



**Francisca Jünemann Pérez**

*Presidenta Fundación ChileMujeres*



**Verónica Campino García-Huidobro**

*Vicepresidenta Ejecutiva Fundación ChileMujeres*

<sup>1</sup> INE, Encuesta Nacional de Empleo (ENE), trimestre móvil octubre-noviembre-diciembre 2019.

*En Chile, tres de cada cuatro personas sin ingresos propios son mujeres. El 9% de la población femenina presenta pobreza por ingresos, frente a un 8,2% de los hombres en esa situación.*

## Introducción

Como Gobierno de Chile asumimos el compromiso de aportar transparencia y datos al mercado laboral que permitan visualizar el estado actual y dimensionar los desafíos que debemos asumir en conjunto con el sector privado para avanzar hacia una sociedad y un mercado laboral con equidad de género, con verdadera igualdad de oportunidades y donde la clave para el desarrollo profesional sea la meritocracia.

En Chile, tres de cada cuatro personas que no presentan ingresos propios son mujeres. A esto se le suma que el 9% de la población femenina se encuentra en situación de pobreza por ingresos, lo cual contrasta con el 8,2% de los hombres en la misma situación.<sup>2</sup>

El estudio *Desiguales* del PNUD, 2016, evidencia que en Chile las dos principales razones por las cuales las personas reciben malos tratos es por su clase social y por ser mujer.

En este contexto, las empresas tienen mucho que aportar para construir un país que entregue igualdad de oportunidades a las mujeres, potenciando iniciativas que aceleren los cambios que la sociedad necesita y que, a su vez, contribuyan al desarrollo integral de sus propias organizaciones.

<sup>2</sup> Ministerio de Desarrollo Social y la Familia, Encuesta de Caracterización Socioeconómica CASEN, 2017.



*Existe consenso en la literatura sobre el **valor de la diversidad de género** en las organizaciones, definida como las distintas miradas que aportan hombres y mujeres tanto **en innovación como en resultados operacionales y financieros.***

Existe consenso en la literatura sobre el valor de la diversidad de género – entendida como distintas miradas que aportan hombres y mujeres –, tanto en innovación como en resultados operacionales.

El estudio “*The mix that matters: Innovation through diversity*”, 2017, realizado por Boston Consulting Group (BCG), determina que empresas con 40% de presencia femenina en posiciones de liderazgo generan un 34% de mayor utilidad en productos innovadores lanzados durante los últimos tres años.

McKinsey & Company en su estudio, “*Woman Matter*”, 2017, muestra que las empresas con mayor presencia de mujeres en puestos de alta responsabilidad tienen un 47% de mayor retorno del capital y un 55% de mayores resultados operacionales, que aquellas empresas sin mujeres en sus comités ejecutivos.

A pesar de la evidencia, en nuestro país la igualdad de oportunidades entre hombres y mujeres en los lugares de trabajo es un desafío pendiente. De acuerdo al “*Global Gender Gap Index 2020 del World Economic Forum*”, Chile se encuentra en el lugar 111 de los 153 países del estudio en el indicador de participación y oportunidades económicas, presentando una brecha de 0,608 en una escala donde el 1 representa plena equidad.

Para revertir esta realidad, se requiere contar con diagnósticos claros midiendo indicadores clave, para, así, ejecutar acciones de mejora en las empresas con objetivos definidos y gestionando las estrategias que permitan acortar las brechas. Es importante abordar la diversidad entre hombres y mujeres con la mis-

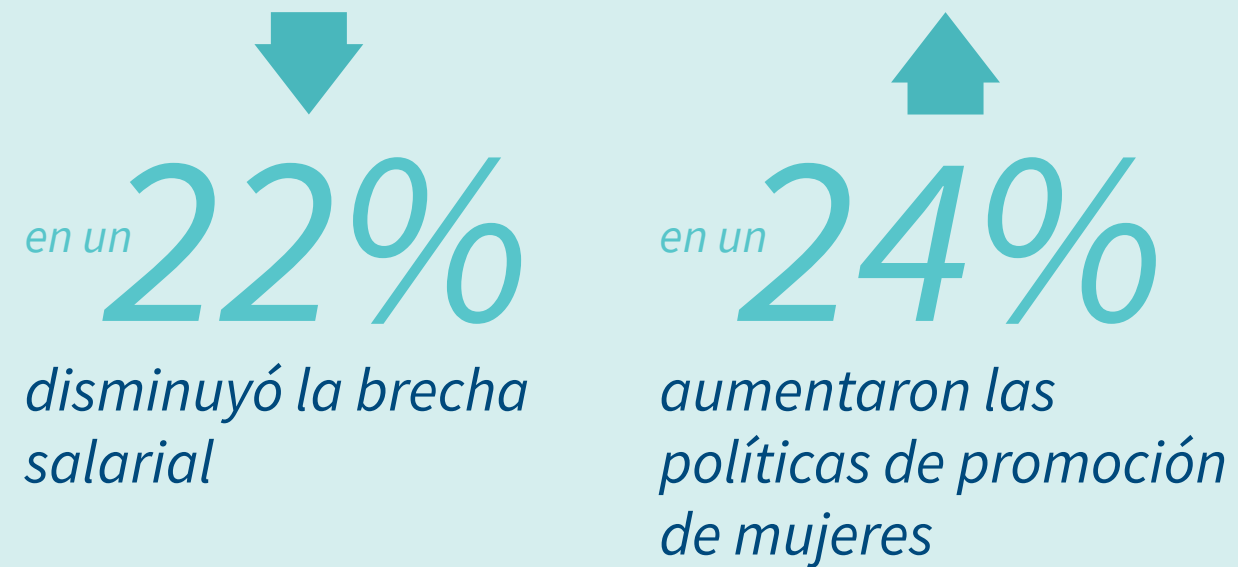


ma rigurosidad que cualquier otro desafío de negocio.

Australia, a partir de “*Gender Equality Act 2012*”, exige por ley, a todas las empresas del sector privado que cuenten con más de 100 trabajadores, reportar indicadores de género, es decir, dar a conocer la composición de la fuerza de trabajo, gobiernos corporativos, diferencia del salario, adaptabilidad y corresponsabilidad, acoso laboral y discriminación. Mostrar esta información ha provocado efectos positivos, tanto en la proporción de mujeres en las empresas, como en la brecha salarial. Así, en cinco años las empresas que analizan la brecha salarial por gé-



*En Australia, gracias a la legislación que obliga a las empresas a reportar, en cinco años:*

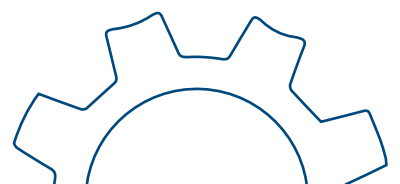


*Australia's gender equality scorecard 2018, Workplace Gender Equality Agency*

nero aumentaron en un 73%, la brecha salarial disminuyó en un 22% y las empresas con políticas de promoción de mujeres aumentaron en un 24%.

En Chile, existe desde el año 2015 la Norma de Carácter General (NCG) N°386, que incorpora el requerimiento de divulgación de información en la memoria anual de cada empresa, de un reporte de Responsabilidad Social y Desarrollo Sostenible. Éste contempla indicadores de diversidad de hombres y mujeres en los directorios, en las gerencias de primera línea y en toda la organización, así como la brecha en los salarios por género.

El “Reporte de Indicadores de Género en las Empresas en Chile”, desarrollado por el Gobierno de Chile en colaboración con ChileMujeres, estandariza y sistematiza esta información pública divulgada por las empresas que reportan a la CMF, en base a la NCG N° 386 del año 2018.



La equidad de género es una deuda social que no puede esperar más, debemos acelerar los procesos de manera urgente para alcanzarla. Para lograrlo, es necesario contar con empresas que sumen esta demanda como una prioridad dentro de sus objetivos y, es por eso, que ponemos a disposición esta primera versión como herramienta para analizar y evaluar la realidad laboral femenina, pero por sobre todo, para tomar decisiones concretas que lleven de la reflexión a la acción y al cambio cultural que Chile necesita.





*El Reporte de Indicadores de Género en las empresas en Chile, estandariza y sistematiza la información pública de las empresas que informan a la CMF, en base a la NCG N° 386.*

## Alcance del reporte

Este informe está construido sobre la información que las empresas reportaron en 2018 a la Comisión para el Mercado Financiero (CMF), a través de la Norma de Carácter General N°386.

Del total de 668 organizaciones que informaron a la CMF, se utilizaron 450 para este reporte lo cual modificó el universo de personas a 878.456, reduciendo el número de trabajadores en sólo 565 (0,06%), debido a que se analizaron organizaciones con igual o más de 10 personas trabajadoras y que registren toda la información necesaria para el análisis en su Reporte de Sostenibilidad del año 2018.<sup>3</sup>

Al analizar el tamaño de las empresas analizadas, un 99% de las personas trabajadoras son de grandes empresas.<sup>4</sup>



<sup>3</sup> Para más detalle sobre metodología ver Anexo 3.

<sup>4</sup> Grandes empresas: Ventas sobre UF 100.000 promedio al año, según la clasificación del Servicio de Impuestos Internos (SII).

*La equidad entre hombres y mujeres debiese ser una prioridad para las organizaciones, estableciendo indicadores y metas con la misma rigurosidad que con cualquier otro desafío de negocio...*

## Principales indicadores

### 1. Proporción de mujeres en las organizaciones

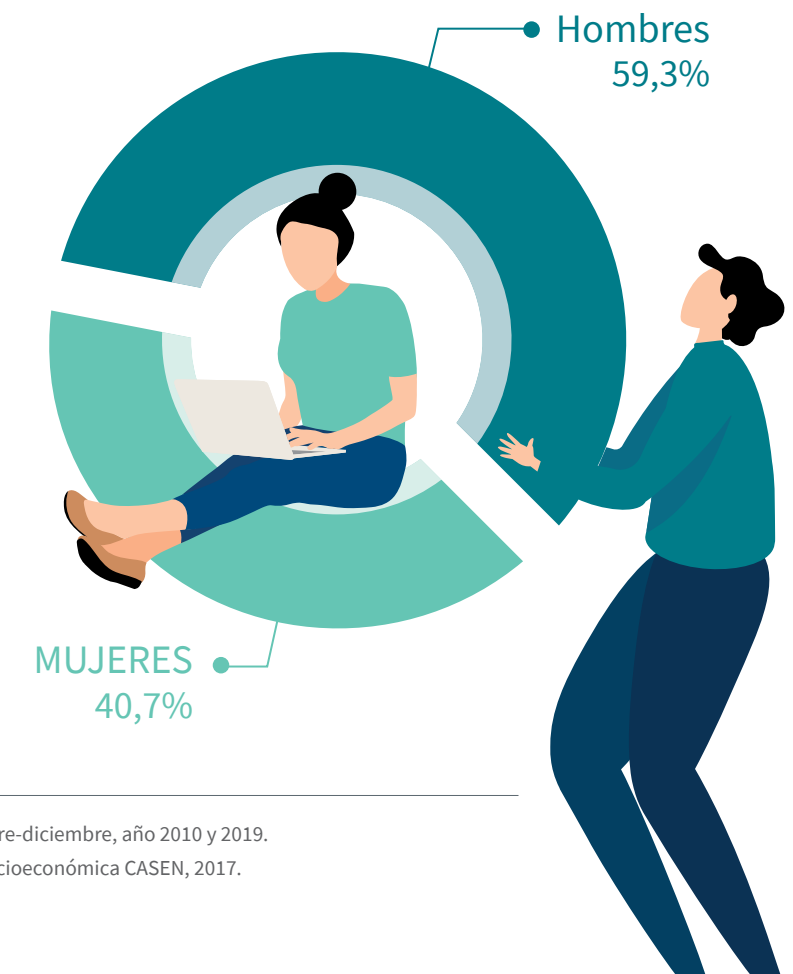
Las mujeres representan un 40,7% del total de trabajadores de las 450 organizaciones analizadas. La menor presencia de mujeres con respecto de los hombres evidencia el primer desafío respecto a la incorporación de la mujer al mercado laboral.

El empleo femenino es aún un desafío pendiente. Los datos del Instituto Nacional de Estadísticas (INE) evidencian que si bien en la última década ha aumentando la participación laboral de la mujer de un 46,6 en 2010, a un 49,2% en 2019, aún existe una brecha importante con respecto a los hombres, los cuales tienen una participación laboral de un 69,7%.<sup>5</sup>

A su vez, la participación laboral de la mujer disminuye según el nivel de ingresos. De acuerdo con la Encuesta Casen 2017, las mujeres de menores ingresos (quintil I) tienen una tasa de participación laboral de un 30%, mientras que para las de mayores ingresos (quintil V) es de un 68%.<sup>6</sup>

Proporción de mujeres y hombres en el total de organizaciones analizadas

Fuente: Elaboración propia en base a la información reportada por las organizaciones a la CMF, a través de la NCG N°386.



<sup>5</sup> INE, Encuesta Nacional de Empleo (ENE), trimestre móvil octubre-noviembre-diciembre, año 2010 y 2019.

<sup>6</sup> Ministerio de Desarrollo Social y la Familia, Encuesta de Caracterización Socioeconómica CASEN, 2017.

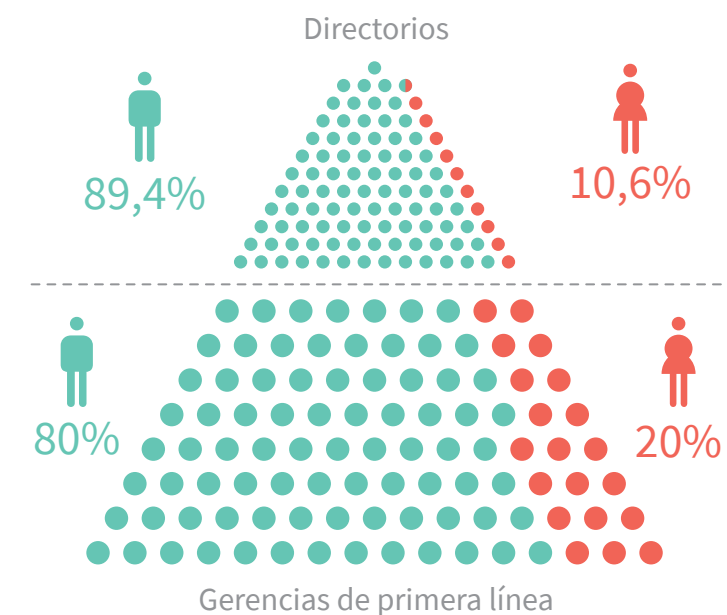
*Las organizaciones tienen un rol clave en aumentar la presencia de mujeres en directorios, contribuyendo a avanzar hacia una sociedad más justa y equitativa, en la cual mujeres y hombres tengan las mismas oportunidades.*

## 2. Proporción de mujeres en cargos de alta responsabilidad

La proporción de mujeres en las organizaciones va disminuyendo a medida que aumenta el nivel de responsabilidad. El 20% de las gerencias de primera línea<sup>7</sup> son ocupadas por mujeres y a nivel de directorios esta proporción disminuye a la mitad, donde el 10,6% de las posiciones son ocupadas por mujeres. Sin embargo, aún esta proporción es mayor al promedio de las empresas IPSA para el año 2019, en las que un 8,5% de las posiciones de directorios son ocupadas por mujeres.

La presencia de mujeres en espacios de liderazgo debe ser prioritario, no sólo porque la diversidad de los equipos trae efectos positivos en los resultados de las organizaciones, sino también porque la presencia de más mujeres en la toma de decisiones contribuye a instalar políticas y promover una cultura de equidad de género en los lugares de trabajo.

Proporción de mujeres y hombres en directorios y gerencias de primera línea<sup>7</sup>



Fuente: Elaboración propia en base a la información reportada por las organizaciones a la CMF, a través de la NCG N°386.

<sup>7</sup> Gerencias de primera línea es definida por la CMF como las mujeres en la gerencia en general y otras gerencias que reportan a la gerencia general o al directorio.

*La experiencia de la agencia australiana “Workplace Gender Equality”, demuestra que las acciones para corregir las brechas salariales son tres veces más efectivas cuando los resultados se informan a la gerencia general o al directorio.*

### 3. Brecha salarial según nivel de responsabilidad

Las mujeres de las organizaciones analizadas tienen, en promedio, un sueldo bruto un 9% menor que el de los hombres en el nivel administrativo (que incluye a administrativos, asistentes y operarios) y en el nivel medio (que incluye a jefaturas, supervisores, analistas, profesionales y técnicos). Mientras que las mujeres que trabajan en el nivel ejecutivo de la organización (nivel que incluye directivos, ejecutivos superiores, gerentes y subgerentes), perciben un salario bruto promedio un 10% menor que los hombres en el mismo segmento.

Estas cifras están en línea con la brecha de ingreso que reporta la Superintendencia de Pensiones para el año 2019 de 10,8%. Cabe destacar que esta brecha se calcula sobre el ingreso imponible promedio de todos los trabajadores y trabajadoras que cotizan y no desglosa por nivel o cargo de responsabilidad. Por su parte, el Instituto Nacional de Estadísticas (INE) a través la Encuesta Suplementaria de Ingresos (ESI), estima la brecha de ingreso promedio entre mujeres y hombres, incluyendo a todos los trabajadores dependientes o independientes, en un 27% el 2018.

Brecha salarial entre mujeres y hombres, según nivel de responsabilidad<sup>8</sup>



Fuente: Elaboración propia en base a la información reportada por las organizaciones a la CMF, a través de la NCG N°386.

<sup>8</sup> Ver Anexo 3 para más información sobre los niveles jerárquicos y metodología de la brecha salarial.

### ¿Cuál es el impacto económico de una mayor participación de mujeres?

Para nuestro país se estimó un incremento promedio de

# 0,65

puntos porcentuales en el PIB, por cada 100 mil mujeres que ingresan a la fuerza laboral.

“Mayor Incorporación de las Mujeres en la Economía Chilena”, Ministerio de Economía, Subsecretaría de Economía y Empresas de Menor Tamaño, 2016.

Para América Latina, el impulso potencial para el PIB podría ser de

# USD 2,6 trillones,

o un aumento del 34% del PIB regional anual, si las mujeres participaran en la misma proporción que los hombres en la economía.

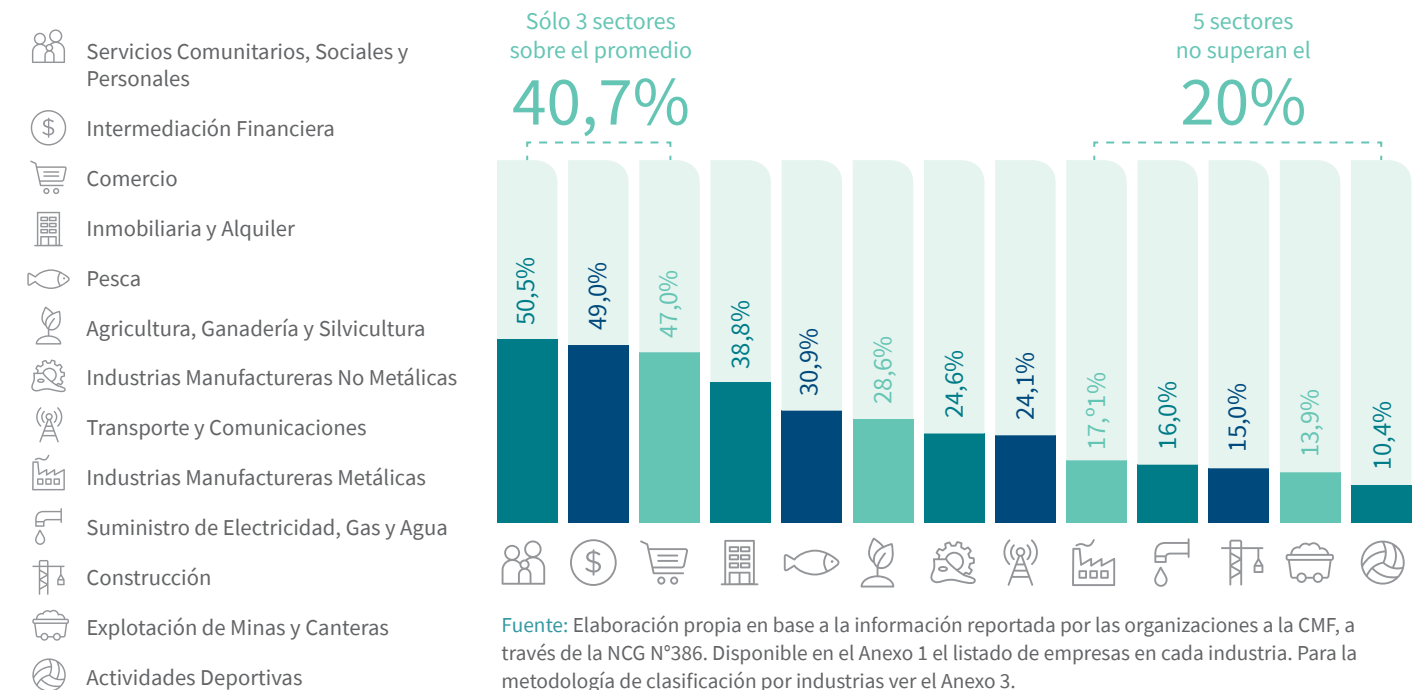
“The power of parity: How advancing women’s equality can add \$12 trillion to global growth”, McKinsey Global Institute, 2015.

## 4. Participación de mujeres por industria

Sólo tres industrias están por sobre el promedio de 40,7% de participación de mujeres. Aquellas industrias son las que históricamente han tenido mayor representación femenina: Servicios Comunitarios, Sociales y Personales; Intermediación Financiera y Comercio.

Cinco sectores tienen una proporción de mujeres que no supera el 20%. Entre ellos, están las industrias tradicionalmente asociadas a trabajos de hombres, como la Minería y la Construcción.

Proporción de mujeres sobre el total de personas por industria



*Empresas en el cuartil superior de mujeres en equipos ejecutivos tienen un desempeño financiero (EBITDA) un 21% mayor y una rentabilidad 27% mayor. Por otra parte, las empresas en el cuartil más bajo tienen un desempeño financiero promedio un 29% menor.*

*“Delivering through diversity”, McKinsey & Company, 2018.*

*Las empresas con un 30% o más de mujeres en roles de liderazgo, reportan mejores resultados que aquellas con menor proporción de mujeres en la alta gerencia.*

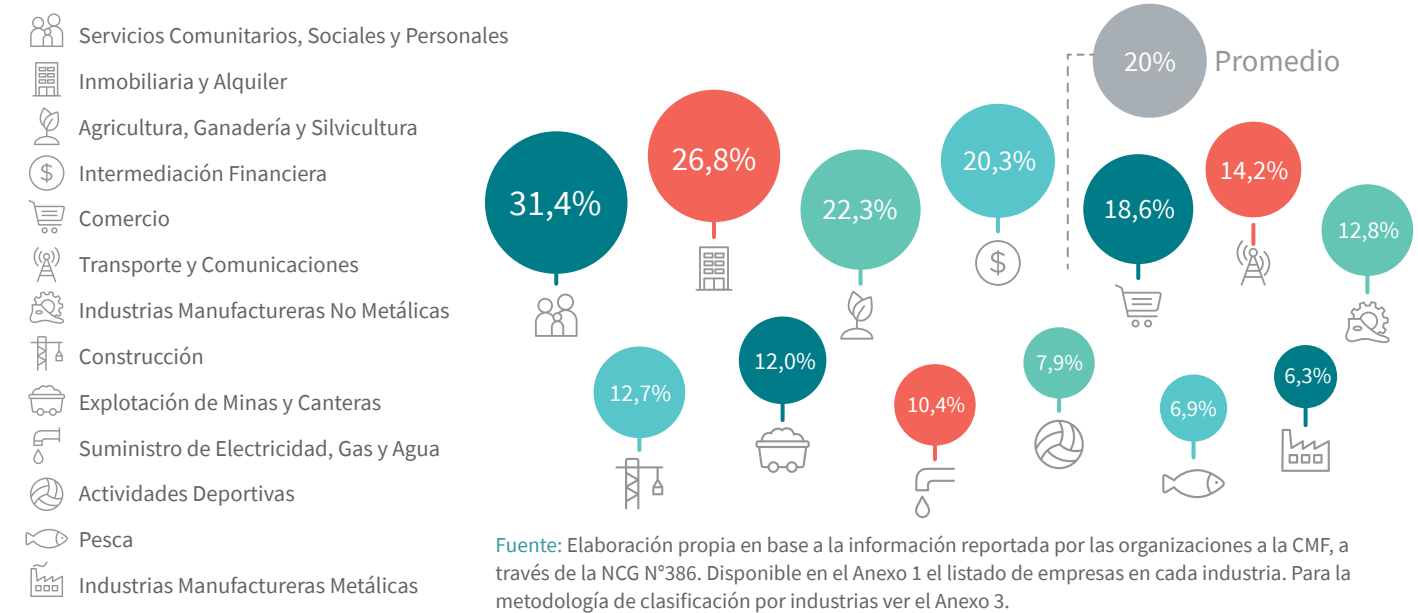
*“Is gender diversity profitable? Evidence from a Global Survey”, Petersen Institute, 2016.*

## 5. Participación de mujeres en gerencias de primera línea por industria

Del total de las organizaciones estudiadas, en promedio por industria, de cada diez gerentes de primera línea sólo dos son mujeres. Las tres industrias con más mujeres gerentas son: Servicios Comunitarios, Sociales y Personales; Inmobiliaria y Alquiler y Agricultura, Ganadería y Silvicultura.

Una alta proporción de mujeres por industria no implica necesariamente una alta presencia en gerencias. Por ejemplo, las industrias de Intermediación Financiera y Comercio son industrias en que el 49% y 47% de trabajadores son mujeres, respectivamente, sin embargo, la primera tiene un 20,3% de mujeres en gerencias y la segunda un 18,6%.

Proporción de mujeres gerentas de primera línea sobre el total de personas en gerencias de primera línea<sup>9</sup> por industria



<sup>9</sup> Gerencias de primera línea es definida por la CMF como las mujeres en la gerencia en general y demás gerencias que reportan a esta gerencia o al directorio

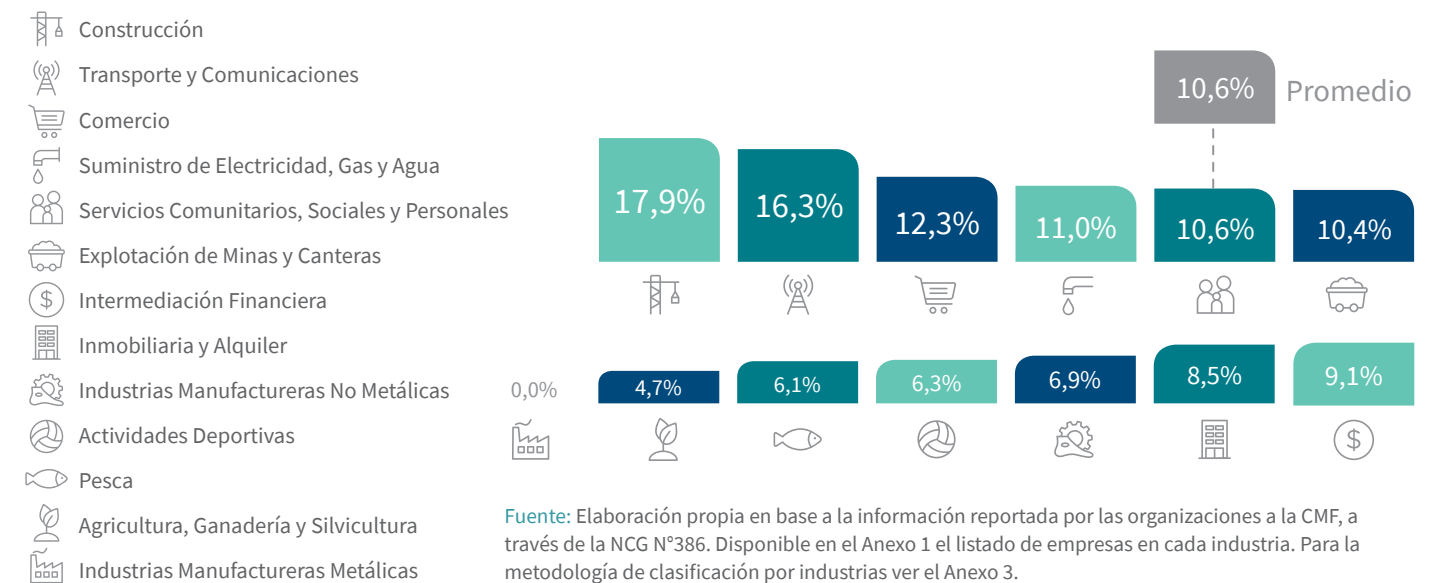
A la tasa actual de cambio, América Latina recién llegaría al **30%** de mujeres en directorios el año **2042**

“Latin American Board Diversity Analysis”, Egon Zehnder, 2016.

## 6. Proporción de mujeres en directorios por industria

En promedio, el 10,6% de las posiciones de los directorios son ocupadas por mujeres, cifra superior al promedio de las empresas IPSA, en las que para el año 2019 sólo un 8,5% de los puestos de directorios fueron ocupados por mujeres. Como se observa en la figura, cinco sectores están en el promedio o sobre él y existe un sector con nula participación de mujeres en directorios: Industrias Manufactureras Metálicas.

Proporción de mujeres en directorios sobre el total de personas directoras por industria





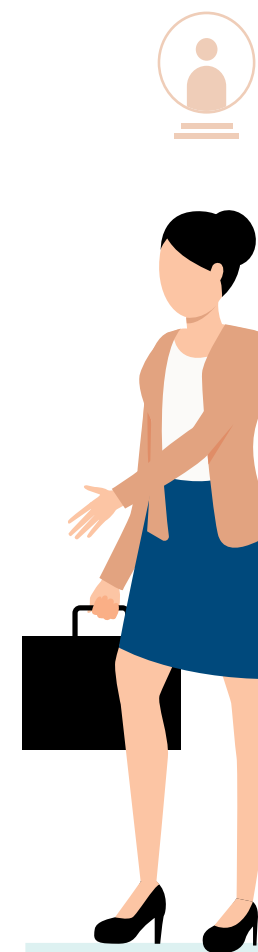


## Registro de Mujeres para Directorios

En 2019, el Ministerio de la Mujer y la Equidad de Género, en conjunto con el Servicio Civil, *headhunters* y organizaciones de la sociedad civil, creó el Registro de Mujeres para Directorios para que aquellas que cumplen con criterios objetivos de probidad, experiencia laboral y profesional, puedan inscribirse y ser parte de un registro público. Esta iniciativa tiene como objetivo visibilizar a mujeres disponibles y calificadas para ser parte de directorios, con el fin de que sean consideradas en la toma de decisiones de las organizaciones. Actualmente existen 537 mujeres parte de este registro, el cual está disponible en:

[https://minmujeryeg.gob.cl/?page\\_id=30233](https://minmujeryeg.gob.cl/?page_id=30233)

Si bien se ha avanzado en los últimos años (sólo desde el 2018 al 2019 aumentó de 6,4% a 8,5% el número de mujeres que son directoras en empresas IPSA y de 6,0% a 7,9% en las empresas IGPA), aún existe una brecha importante para alcanzar la plena incorporación de las mujeres en posiciones de liderazgo, objetivo que requiere de compromiso y definición de estrategias por parte de los tomadores de decisiones de las empresas.



## Norma Chilena 3262

En 2012 el Ministerio de la Mujer y la Equidad de Género instauró la Norma 3262, la cual instala en las organizaciones un sistema de gestión de **igualdad de género y conciliación de la vida laboral, familiar y personal**.

El sistema de la Norma 3262 establece un conjunto de procedimientos y prácticas de gestión organizacional, que tienen como finalidad reducir las brechas de género e incorporar medidas que favorezcan la conciliación y corresponsabilidad en las empresas, para avanzar en un cambio cultural que promueva la igualdad de oportunidades entre hombres y mujeres. Durante 2019 hemos duplicado el número de empresas certificadas con la Norma 3262 y como meta al 2021 esperamos contar con 100 empresas certificadas.

La organización que se certifica bajo la Norma 3262 puede postular y obtener el “Sello Iguala-Conciliación, vida laboral, familiar y personal”, que corresponde a la distinción que otorga el Ministerio de la Mujer y la Equidad de Género.



El análisis evidencia los desafíos para la equidad de género:

La participación de mujeres es de tan sólo el **40,7%** del total.

El **80%** de las gerencias de primera línea están a cargo de los hombres.

El **90%** de los puestos de directorios son para ellos.

Los rubros de Construcción y de Transporte y Comunicaciones, tradicionalmente masculinizados, alcanzan los dos primeros promedios de mujeres en directorios, con un 17,9% y un 16,3% respectivamente.

## Conclusiones y desafíos

Para este informe se estudiaron a 450 organizaciones que reportan a la Comisión de Mercado Financiero (CMF), para entregar resultados de indicadores de equidad de género a nivel general y por rubro, abarcando un universo de casi 900 mil personas trabajadoras.

Por medio de cifras y análisis, se presentan los grandes desafíos pendientes para lograr equidad en los lugares de trabajo: el nivel de participación de las mujeres es de tan sólo 40,7% del total de la empresa, el 80% de las gerencias de primera línea están a cargo de hombres y el 90% de los puestos de directorios son para ellos.

Respecto de la brecha salarial, las mujeres tienen un sueldo bruto promedio un 9% menor que el de los hombres en el nivel administrativo y medio. En tanto, las mujeres en el nivel ejecutivo, perciben un sueldo bruto promedio de un 10% menor que los hombres del mismo segmento.

Las empresas con mayor nivel de participación de mujeres y con gerentas de primera línea son, en promedio, las del rubro Servicios Comunitarios, Sociales y Personales; sector tradicionalmente con alta presencia femenina. Sin embargo, están en quinto lugar en número de directoras.

El rubro Intermediación Financiera ocupa el segundo lugar en participación femenina, aunque es el sector que cuenta con menos presencia de mujeres en sus directorios. En tanto, Comercio, se ubica en el tercer lugar de la lista.

Se destaca que las empresas de Construcción y de Transporte y Comunicaciones, conocidas por tener niveles muy bajos de participación laboral femenina, alcanzan los dos primeros promedios en puestos de directoras: Construcción con un 17,9% y Transporte y Comunicaciones con un 16,3%.

No obstante, para enfrentar estos desafíos se requiere, además de voluntad y compromiso por parte de las organizaciones, que éstas realicen una medición de sus propios indicadores para definir sus propias metas, y de esta manera, gestionar los cambios mediante acciones y estrategias concretas.

Dar a conocer este primer reporte de indicadores junto con contundente evidencia y tendencia internacional, tiene como finalidad motivar, apoyar y acelerar la toma de decisiones de las empresas respecto de la incorporación de mujeres. De esta manera, se aportaría al propósito de avanzar en la construcción de organizaciones más diversas e inclusivas, que contribuyan al desarrollo integral de nuestro país, junto con mejorar el rendimiento y desempeño de sus finanzas y operaciones, gracias a la inclusión de estas nuevas miradas.

La modificación y consulta pública que, a la fecha de publicación de este reporte está realizando la CMF a la NCG N°386, es un gran avance para mejorar la información de las empresas y para incorporar nuevos indicadores de equidad de género, permitiendo una mayor y mejor sistematización de la información.

Para tener un diagnóstico integral de la situación de las mujeres al interior de las empresas en Chile, es importante conocer, adi-

***Una mayor diversidad en las organizaciones trae consigo creatividad e innovación en la toma de decisiones, elementos fundamentales para hacer frente a los cambios tecnológicos y a las nuevas dinámicas del mercado laboral.***

cional a la información como la brecha salarial, participación laboral, cantidad de gerencias de primera línea y directoras, indicadores relacionados a las políticas y objetivos que tienen las organizaciones en equidad de género. Estos deben incluir la medición de políticas de adaptabilidad laboral y corresponsabilidad parental dentro de la empresa, además de aquellas relacionadas al desarrollo de carrera, selección sin sesgos, entre otras.

A nivel mundial, los inversionistas están exigiendo a las empresas equidad de género en la matriz de decisiones y en los objetivos de largo plazo, por lo que se busca que Chile siga esta tendencia.

Para seguir evaluando iniciativas internacionales y compartir buenas prácticas, se estableció como meta que este reporte tenga continuidad. Es re-

levante que se pueda contar con esta información de manera sistemática, para una mejor toma de decisiones tanto a nivel de políticas públicas como en inversión, para avanzar a paso firme hacia una sociedad en que mujeres y hombres tengan las mismas oportunidades.



# Anexos

## Anexo 1: Empresas parte de este reporte



### Agricultura, Ganadería y Silvicultura

- 1 Celulosa Arauco y Constitución S.A.
- 2 Corporación Universidad de Concepción
- 3 Empresas Iansa S.A.
- 4 Frutícola Viconto S.A.
- 5 Hortifrut S.A.
- 6 Invertec Foods S.A.
- 7 Luzlinares S.A.
- 8 Luzparral S.A.
- 9 Masisa S.A.
- 10 Melón S.A.
- 11 Puertos y Logística S.A.
- 12 Sociedad Agrícola La Rosa Sofruco S.A.
- 13 Soquimich Comercial S.A.
- 14 Viñedos Emiliana S.A.



### Actividades Deportivas

- 15 Audax Italiano La Florida S.A.D.P.
- 16 Azul Azul S.A.
- 17 Blanco y Negro S.A.
- 18 Club de Deportes Antofagasta S.A.D.P.
- 19 Club de Deportes Copiapo S.A.D.P.
- 20 Club de Deportes Santiago Wanderers S.A.D.P.
- 21 Club Deportivo Barnechea S.A.D.P.

- 22 Club Deportivo Palestino S.A.D.P.
- 23 Club Deportivo Unión San Felipe S.A.D.P.
- 24 Cobreloa S.A.D.P.
- 25 Coquimbo Unido S.A.D.P.
- 26 Cruzados S.A.D.P.
- 27 Deportes Iberia S.A.D.P.
- 28 Deportes Unión La Calera S.A.D.P.
- 29 Deportivo Ñublense S.A.D.P.
- 30 Everton de Viña Del Mar S.A.D.P.
- 31 Fondo de Deporte Profesional Fútbol - Club Deportivo Universidad de Concepción
- 32 Ohiggins S.A.D.P.
- 33 Rojinegro S.A.D.P.
- 34 Tierra de Campeones S.A.D.P.
- 35 Unión Española S.A.D.P.



### Comercio

- 36 Agencias Universales S.A.
- 37 Agrosuper S.A.
- 38 Cem S.A.
- 39 Cencosud S.A.
- 40 Compañía de Seguros de Crédito Continental S.A.
- 41 Compañía Agropecuaria Copeval S.A.
- 42 Compañía Sud Americana de Vapores S.A.
- 43 Empresa Nacional de Telecomunicaciones S.A.

- 44 Empresas Copec S.A.
- 45 Empresas La Polar S.A.
- 46 Enel Americas S.A.
- 47 Entel Pcs Telecomunicaciones S.A.
- 48 Ferrocarriles del Sur S.A.
- 49 General Motors Financial Chile S.A.
- 50 Multiexport Foods S.A.
- 51 Polla Chilena de Beneficencia S.A.
- 52 Santander Consumer Chile S.A.
- 53 Sociedad Educativa Leonardo Da Vinci S.A.
- 54 Soprole Inversiones S.A.
- 55 Telefónica Chile S.A.
- 56 Termas de Puyehue S.A.
- 57 Valparaíso Sporting Club S.A.



### Construcción

- 58 Besalco S.A.
- 59 CIA Portuaria Mejillones S.A.
- 60 Consorcio de Salud Santiago Oriente S.A. Sociedad Concesionaria
- 61 Empresa Constructora Moller y Pérez-Cotapos S.A.
- 62 Essbio S.A.
- 63 Parque Arauco S.A.
- 64 Puerto Central S.A.
- 65 Puerto Terrestre Los Andes Sociedad

- Concesionaria S.A.
- 66 Ruta de La Araucanía Sociedad Concesionaria S.A.
- 67 Ruta de Los Ríos Sociedad Concesionaria S.A.
- 68 Ruta del Bosque Sociedad Concesionaria S.A.
- 69 Ruta del Maipo Sociedad Concesionaria S.A.
- 70 Ruta del Maule Sociedad Concesionaria S.A.
- 71 Sociedad Concesionaria de Los Lagos S.A.
- 72 Sociedad Concesionaria Aeropuerto de Antofagasta S.A.
- 73 Sociedad Concesionaria Aeropuerto de Iquique S.A.
- 74 Sociedad Concesionaria Aeropuerto El Tepual S.A.
- 75 Sociedad Concesionaria Arena Bicentenario S.A.
- 76 Sociedad Concesionaria Autopista Interportuaria S.A.
- 77 Sociedad Concesionaria Centro de Justicia de Santiago S.A.
- 78 Sociedad Concesionaria Centro Metropolitano de Vehículos Retirados de Circulación S.A.
- 79 Sociedad Concesionaria Conexión Las Rejas S.A.
- 80 Sociedad Concesionaria Costanera Norte S.A.
- 81 Sociedad Concesionaria Embalse Convento Viejo S.A.
- 82 Sociedad Concesionaria Grupo Dos S.A.
- 83 Sociedad Concesionaria Intermodal La Cisterna S.A.
- 84 Sociedad Concesionaria Nuevo Camino Nogales - Puchuncaví S.A.
- 85 Sociedad Concesionaria Ruta Del Canal S.A.
- 86 Sociedad Concesionaria San José-Tecnocontrol S.A.
- 87 Sociedad Concesionaria Túnel San Cristóbal S.A.
- 88 Sociedad Concesionaria Vespucio Norte Express S.A.

- 89 Sociedad Concesionaria Vespucio Oriente S.A.
- 90 Sociedad Concesionaria Via Santa Rosa S.A.
- 91 Socovesa S.A.



### Explotación de Minas y Canteras

- 92 Agrícola Nacional S.A.C. E I.
- 93 Compañía Minera del Pacífico S.A.
- 94 Eléctrica Puntilla S.A.
- 95 Empresa Nacional del Petróleo
- 96 Sociedad Punta del Cobre S.A.



### Industrias Manufactureras Metálicas

- 97 Coagra S.A.
- 98 Compañía Electro Metalúrgica S.A.
- 99 Compañía Siderúrgica Huachipato S.A.
- 100 Compañías CIC S.A.
- 101 CTI S.A.
- 102 Empresa Nacional de Aeronáutica de Chile
- 103 Molibdenos y Metales S.A.
- 104 Nibsa S.A.



### Industrias Manufactureras No Metálicas

- 105 Casa de Moneda de Chile S.A.
- 106 Cemento Polpaico S.A.
- 107 Cementos Bío Bío S.A.
- 108 Coca Cola Embonor S.A.
- 109 Compañía Cervecerías Unidas S.A.
- 110 Compañía Chilena de Fósforos S.A.
- 111 Compañía Industrial El Volcán S.A.
- 112 Coresa S.A. Contenedores, Redes y Envases

- 113 Cristalerías de Chile S.A.
- 114 Embotelladora Andina S.A.
- 115 Empresas Carozzi S.A.
- 116 Empresas CMPC S.A.
- 117 Enaex S.A.
- 118 Envases del Pacífico S.A.
- 119 Forus S.A.
- 120 Infodema S.A.
- 121 Inversiones Agrícolas y Comerciales S.A.
- 122 Oxiquim S.A.
- 123 Sociedad Anónima Viña Santa Rita
- 124 Sociedad Procesadora de Leche del Sur S.A.
- 125 Sociedad Química y Minera de Chile S.A.
- 126 Sodimac S.A.
- 127 Soprocal Calerías e Industrias S.A.
- 128 Viña Concha y Toro S.A.
- 129 Viña Los Vascos S.A.
- 130 Viña San Pedro Tarapacá S.A.
- 131 Watts S.A.



### Inmobiliaria y Alquiler

- 132 Bicecorp S.A.
- 133 Caja de Compensación de Asignación Familiar La Araucana
- 134 Casino de Juegos Valdivia S.A.
- 135 Empresas Sutil S.A.
- 136 Enel Chile S.A.
- 137 Hipotecaria La Construcción Leasing S.A.
- 138 Inmobiliaria Casanuestra S.A.
- 139 Inmobiliaria Manquehue S.A.
- 140 Inmobiliaria Nueva Vía S.A.
- 141 Inversiones Previsión Security Limitada
- 142 Latam Airlines Group S.A.
- 143 Latam Factors S.A.



144	Plaza S.A.	167	Asset Administradora General de Fondos S.A.	197	Compañía de Seguros Confuturo S.A.	226	Fondo de Inversión Credicorp Capital Inmobiliario – Aconcagua II	Fondos S.A.	280	Reale Chile Seguros Generales S.A.	
145	Sociedad Concesionaria Aeropuerto Carriel Sur S.A.	168	Australis Seafoods S.A.	198	Compañía de Seguros de Créditos Coface Chile S.A.	249	Ingevec S.A.	249	Ingevec S.A.	281	Rebrisa S.A.
146	Sociedad Concesionaria Nuevo Pudahuel S.A.	169	AVLA S.A.	199	Compañía de Seguros de Vida Cámara S.A.	250	Fondo de Inversión Credicorp Capital Inmobiliario – Aconcagua III	250	Intasa S.A.	282	Renta Nacional Compañía de Seguros de Vida S.A.
147	Sociedad de Rentas Comerciales S.A.	170	AVLA Seguros de Crédito y Garantía S.A.	200	Compañía de Seguros de Vida Consorcio Nacional de Seguros S.A.	251	Fondo de Inversión Credicorp Capital Plaza Egaña	251	Interfactor S.A.	283	Renta Nacional Compañía de Seguros Generales S.A.
148	Sonda S.A.	171	Banchile Administradora General de Fondos S.A.	201	Compañía de Seguros Generales Consorcio Nacional de Seguros S.A.	252	Fondo de Inversión Credicorp Capital Private Debt I	252	Invercap S.A.	284	Rigel Seguros de Vida S.A.
149	Unión El Golf S.A.	172	Banco Santander-Chile	202	Compañía de Seguros Corpseguros S.A.	253	Fondo de Inversión Credicorp Capital Private Equity – PG Direct I	253	Inversiones Aguas Metropolitanas S.A.	285	Ripley Chile S.A.
150	Zona Franca de Iquique S.A.	173	Bancoestado S.A. Administradora General de Fondos	203	Compañía de Seguros Generales Continental S.A.	254	Fondo de Inversión Credicorp Capital Private Equity – PG Direct II	254	Inversiones Eléctricas del Sur S.A.	286	Ripley Corp S.A.
		174	Banmédica S.A.	204	Compañía de Seguros Generales Continental S.A.	255	Fondo de Inversión Credicorp Capital Private Equity – PG Secondaries I	255	Inversiones La Construcción S.A.	287	S.A.C.I. Falabella
		175	Bci Asset Management Administradora General de Fondos S.A.	205	Compañía General de Electricidad S.A.	256	Fondo de Inversión Credicorp Capital Private Equity – PG Secondaries II	256	Ipal S.A.	288	Salfacorp S.A.
		176	Bci Seguros Generales S.A.	206	Compass Group Chile S.A. Administradora General de Fondos	257	Fondo de Inversión Credicorp Capital Private Equity – PG Secondaries I	257	Itaú Chile Compañía de Seguros de Vida S.A.	289	Schwager Energy S.A.
		177	Bci Seguros Vida S.A.	207	Concreces Leasing S.A.	258	Fondo de Inversión Credicorp Capital Private Equity – PG Secondaries II Fully Funded	258	Itaú Corpbanca	290	Scotia Seguros de Vida S.A.
		178	Bice Inversiones Administradora General de Fondos S.A.	208	Consortio Financiero S.A.	259	Fondo de Inversión Credicorp Capital Private Equity Ap I	259	LarrainVial Asset Management Administradora General de Fondos S.A.	291	Seguros CLC S.A.
		179	Bice Vida Compañía de Seguros S.A.	209	Corredores de Bolsa Sura S.A.	260	Fondo de Inversión Credicorp Capital Renta Residencial I	260	Liberty Compañía de Seguros Generales S.A.	292	Seguros de Vida Sura S.A.
		180	BNP Paribas Cardif Seguros de Vida S.A.	210	Credicorp Capital Asset Management S.A. Administradora General de Fondos	261	Fondo de Inversión Credicorp Capital Renta Residencial II	261	Mapfre Compañía de Seguros de Vida de Chile S.A.	293	Seguros de Vida Suramericana S.A.
		181	BNP Paribas Cardif Seguros Generales S.A.	211	Depósito Central de Valores S.A. Depósito de Valores	262	Fondo de Inversión Credicorp Capital Renta Residencial II	262	Mapfre Compañía de Seguros Generales de Chile S.A.	294	Seguros Generales Suramericana S.A.
		182	Bolsa de Produc. de Chile. Bolsa de Prod. Agropecuarios S.A.	212	Duncan Fox S.A.	263	Fondo de Inversión Credicorp Capital Renta Residencial II	263	Mapfre Compañía de Seguros de Vida de Chile S.A.	295	Seguros Vida Security Previsión S.A.
		183	Bolsa Electrónica de Chile. Bolsa de Valores	213	Echeverría. Izquierdo S.A.	264	Fondo de Inversión Credicorp Capital Renta Residencial II	264	MBI Administradora General de Fondos S.A.	296	Servicios Financieros Progreso S.A.
		184	Bupa Chile S.A.	214	Empresas Hites S.A.	265	Fondo de Inversión Credicorp Capital Renta Residencial II	265	Metlife Chile Seguros de Vida S.A.	297	Servihabit S.A.
		185	Cap S.A.	215	Empresas Red Salud S.A.	266	Fondo de Inversión Credicorp Capital Renta Residencial II	266	Moneda S.A. Administradora General de Fondos	298	Sigdo Koppers S.A.
		186	Capital Advisors Administradora General de Fondos S.A.	216	Empresas Tricot S.A.	267	Fondo de Inversión Credicorp Capital Renta Residencial II	267	Mutual de Seguros de Chile	299	Smb Factoring S.A.
		187	Carozzi S.A.	217	Enjoy S.A.	268	Fondo de Inversión Credicorp Capital Renta Residencial II	268	Mutualidad del Ejército y Aviación	300	Smu S.A.
		188	CCLV. Contraparte Central S.A.	218	Euroamérica Seguros de Vida S.A.	269	Fondo de Inversión Credicorp Capital Renta Residencial II	269	Norte Grande S.A.	301	Sociedad Matriz Saam S.A.
		189	CF Seguros de Vida S.A.	219	Eurocapital S.A.	270	Fondo de Inversión Credicorp Capital Renta Residencial II	270	Ohio National Seguros de Vida S.A.	302	Solucion Chile Seguros de Crédito S.A.
		190	CFC Capital S.A.	220	Factoring Mercantil S.A.	271	Fondo de Inversión Credicorp Capital Renta Residencial II	271	Orion Seguros Generales S.A.	303	Southbridge Compañía de Seguros Generales S.A.
		191	Chilena Consolidada Seguros de Vida S.A.	221	Factoring Security S.A.	272	Fondo de Inversión Credicorp Capital Renta Residencial II	272	Orsan Seguros de Crédito y Garantía S.A.	304	Sun Dreams S.A.
		192	Chilena Consolidada Seguros Generales S.A.	222	Factotal S.A.	273	Fondo de Inversión Credicorp Capital Renta Residencial II	273	Orsan Seguros de Crédito y Garantía S.A.	305	Tanner Servicios Financieros S.A.
		193	Chubb Seguros Chile S.A.	223	Feria de Osorno S.A.	274	Fondo de Inversión Credicorp Capital Renta Residencial II	274	Patio Comercial SPA	306	Telefónica Móviles Chile S.A.
		194	Cintac S.A.	224	Fondo de Inversión Credicorp Capital - SLP	275	Fondo de Inversión Credicorp Capital Renta Residencial II	275	Paz Corp S.A.	307	Unidad de Leasing Habitacional S.A.
		195	CN Life. Compañía de Seguros de Vida S.A.	225	Fondo de Inversión Credicorp Capital – AIX Fully Funded	276	Fondo de Inversión Credicorp Capital Renta Residencial II	276	Penta Vida Compañía de Seguros de Vida S.A.	308	Unnio Seguros Generales S.A.
		196	Colmena Compañía de Seguros de Vida S.A.	226	Fondo de Inversión Credicorp Capital – PG Direct III	277	Fondo de Inversión Credicorp Capital Renta Residencial II	277	Principal Compañía de Seguros de Vida Chile S.A.	309	Vivocorp S.A.
				227	Fondo de Inversión Credicorp Capital – PG Direct III	278	Fondo de Inversión Credicorp Capital Renta Residencial II	278	Quest Administradora General de Fondos S.A.	310	Zenit Seguros Generales S.A.
				228	Fondo de Inversión Credicorp Capital – PG Direct III	279	Fondo de Inversión Credicorp Capital Renta Residencial II	279	Quilicura S.A.	311	Zurich Administradora General de Fondos S.A.
				229	Fondo de Inversión Credicorp Capital – PG Direct III				Quiñenco S.A.	312	Zurich Chile Asset Management Administradora General de Fondos S.A.



### Intermediación Financiera

- 313 Zurich Santander Seguros de Vida Chile S.A.  
314 Zurich Santander Seguros Generales Chile S.A.



Pesca

- 315 Blumar S.A.  
316 Compañía Pesquera Camanchaca S.A.  
317 Empresas Aquachile S.A.  
318 Invermar S.A.  
319 Salmones Camanchaca S.A.



### Servicios Comunitarios, Sociales y Personales

- 320 Andacor S.A.  
321 Bolsa de Comercio de Santiago. Bolsa de Valores  
322 Caja de Compensación de Asignación Familiar de Los Andes  
323 Caja de Compensación de Asignación Familiar Los Héroes  
324 Casino de Colchagua Sociedad Anónima  
325 Casino de Juegos Coyhaique S.A.  
326 Casino de Juegos Del Pacífico S.A.  
327 Casino de Juegos Punta Arenas S.A.  
328 Casino de Juegos Temuco S.A.  
329 Casino Gran Los Ángeles S.A.  
330 Casino Luckia Arica S.A.  
331 Casino Rinconada S.A.  
332 Club de Polo y Equitación San Cristóbal S.A.  
333 Club Hípico de Concepción S.A.  
334 Club Hípico de Santiago S.A.  
335 Colegio Británico St. Margaret  
336 Colegio Craighouse S.A.  
337 Estadio Croata S.A.

- 338 Instituto de Diagnóstico S.A.  
339 Latin Gaming Calama S.A.  
340 Latin Gaming Osorno S.A.  
341 Marina del Sol S.A.  
342 Operaciones el Escorial Sociedad Anónima  
343 Prince Of Wales Country Club Sociedad Anónima Inmobiliaria  
344 Rantrur S.A.  
345 San Francisco Investment S.A.  
346 Sociedad Hipódromo Chile S.A.  
347 Sociedad Inmobiliaria Autódromo y Campo de Deportes Las Vizcachas Limitada y Compañía por Acciones  
348 Televisión Nacional de Chile



### Suministro de Electricidad, Gas y Agua

- 349 AES Gener S.A.  
350 Aguas Andinas S.A.  
351 Aguas Araucanía S.A.  
352 Aguas Chañar S.A.  
353 Aguas Cordillera S.A.  
354 Aguas Décima S.A.  
355 Aguas del Altiplano S.A.  
356 Aguas del Valle S.A.  
357 Aguas Magallanes S.A.  
358 Aguas Manquehue S.A.  
359 Aguas Patagonía de Aysen S.A.  
360 Aguas San Pedro S.A.  
361 Aguas Santiago Poniente S.A.  
362 Chilquinta Energía S.A.  
363 Colbún S.A.  
364 Compañía Eléctrica del Litoral S.A.  
365 Compañía Eléctrica Osorno S.A.  
366 Corporación Nacional del Cobre de Chile

- 367 Empresa Concesionaria de Servicios Sanitarios S.A.  
368 Empresa de Agua Potable Melipilla Norte S.A.  
369 Empresa de Servicios Sanitarios de Los Lagos S.A.  
370 Empresa de Servicios Sanitarios San Isidro S.A.  
371 Empresa Eléctrica de Aisen S.A.  
372 Empresa Eléctrica de La Frontera S.A.  
373 Empresa Eléctrica de Magallanes S.A.  
374 Empresa Eléctrica Panguipulli S.A.  
375 Empresas Gasco S.A.  
376 Empresas Lipigas S.A.  
377 Enel Distribución Chile S.A.  
378 Enel Generación Chile S.A.  
379 Energía de Casablanca S.A.  
380 Energía Latina S.A.  
381 Engie Energía Chile S.A.  
382 Enlasa Generación Chile S.A.  
383 Esval S.A.  
384 Explotaciones Sanitarias S.A.  
385 Interchile S.A.  
386 Metrogas S.A.  
387 Novaguas S.A.  
388 Nuevosur S.A.  
389 Sembcorp Aguas Chacabuco S.A.  
390 Sembcorp Aguas Lampa S.A.  
391 Sembcorp Aguas Santiago S.A.  
392 Sembcorp-Aguas del Norte S.A.  
393 Servicios Sanitarios Larapinta S.A.  
394 Sistema de Transmisión del Sur S.A.  
395 Sociedad Agrícola y Servicios Isla de Pascua Ltda.  
396 Sociedad Austral de Electricidad S.A.  
397 Transelec S.A.  
398 Transmisora Eléctrica del Norte S.A.  
399 Tratacal S.A.



### Transporte y Comunicaciones

- 400 Antofagasta Terminal Internacional S.A.  
401 Buses Metropolitana S.A.  
402 Buses Vule S.A.  
403 Clínica Las Condes S.A.  
404 Compañía Marítima Chilena S.A.  
405 Compañía Nacional de Teléfonos. Telefónica del Sur S.A.  
406 Concesionaria Plaza Prat Iquique S.A.  
407 Consorcio Aeroportuario de Calama S.A. Sociedad Concesionaria  
408 Consorcio Aeroportuario de La Serena S.A. Sociedad Concesionaria  
409 Consorcio Aeroportuario de Magallanes S.A. Sociedad Concesionaria  
410 Empresa de Correos de Chile  
411 Empresa de Los Ferrocarriles del Estado  
412 Empresa de Transporte de Pasajeros Metro S.A.  
413 Empresa Portuaria Antofagasta  
414 Empresa Portuaria Arica  
415 Empresa Portuaria Austral  
416 Empresa Portuaria Chacabuco  
417 Empresa Portuaria Coquimbo  
418 Empresa Portuaria Iquique  
419 Empresa Portuaria Puerto Montt  
420 Empresa Portuaria San Antonio  
421 Empresa Portuaria Talcahuano San Vicente  
422 Empresa Portuaria Valparaíso  
423 Encompass Digital Media Chile S.A.  
424 Ferrocarril de Arica a La Paz S.A.  
425 Ferrocarril del Pacífico S.A.  
426 Inmobiliaria Central de Estacionamientos Agustinas S.A.  
427 Iquique Terminal Internacional S.A.  
428 Metro Regional de Valparaíso S.A.  
429 Muelles de Penco S.A.  
430 Portuaria Cabo Froward S.A.  
431 Puerto Panul S.A.  
432 Puerto Ventanas S.A.  
433 Redbus Urbano S.A.  
434 San Antonio Terminal Internacional S.A.  
435 San Vicente Terminal Internacional S.A.  
436 Servicio de Transporte de Personas Santiago S.A.  
437 Sociedad Concesionaria Autopista del Itata S.A.  
438 Sociedad Concesionaria Aeropuerto Araucanía S.A.  
439 Sociedad Concesionaria Aeropuerto Regional de Atacama S.A.  
440 Sociedad Concesionaria Autopista Central S.A.  
441 Sociedad Concesionaria Autopista Costa Arauco S.A.  
442 Sociedad Concesionaria Autopista del Aconcagua S.A.  
443 Sociedad Concesionaria Autopistas de Antofagasta S.A.  
444 Sociedad Concesionaria Túnel El Melón II S.A.  
445 Sociedad Nacional de Oleoductos S.A.  
446 Talcahuano Terminal Portuario S.A.  
447 Terminal Cerros de Valparaíso S.A.  
448 Terminal Pacífico Sur Valparaíso S.A.  
449 Terminal Puerto Arica S.A.  
450 Terminal Puerto Coquimbo S.A.



## Anexo 2: Descripción de la información utilizada

La siguiente información es solicitada en abril de 2018 a las emisoras de valores públicos por medio de la Norma de Carácter General N°386 y fue utilizada para construir los indicadores presentados en este reporte.

Información	Forma que es solicitada la información a las empresas en la NCG N°386
Personas trabajadoras por género	<p><i>Diversidad en la organización</i></p> <ul style="list-style-type: none"> <li>Número de personas por género (se deberá especificar el número total de trabajadores y trabajadoras).</li> </ul> <hr/> <p><i>Diversidad en el directorio</i></p> <ul style="list-style-type: none"> <li>Número de personas por género (se deberá especificar el número de directores y el número de directoras).</li> </ul> <hr/> <p><i>Diversidad en la gerencia general y además gerencias que reportan a esta gerencia o al directorio</i></p> <ul style="list-style-type: none"> <li>Número de personas por género (se deberá especificar el número de gerentes de sexo femenino y el número de gerentes de sexo masculino).</li> </ul>
Brecha salarial por género	Se deberá señalar la proporción que representa el sueldo bruto base promedio por tipo de cargo, responsabilidad y función desempeñada de las ejecutivas y trabajadoras, respecto de los ejecutivos y trabajadores.

## Anexo 3: Metodología

La información de la Comisión para el Mercado Financiero (CMF) incluía a 668 entidades que correspondían a 879.021 trabajadores. Esta información fue reportada por las empresas durante el mes de abril de 2018, a través de la Norma de Carácter General N°386. **Del total de entidades, se utilizaron 450 para este reporte, lo cual equivale a 878.456 trabajadores.** De las 218 empresas no consideradas, ocho no contaban con información sobre la proporción de mujeres, 77 no contaban con información sobre el total de trabajadores y 133 empresas tenían menos de 10 trabajadores (se tomó el criterio de no incluir a este grupo de organizaciones, ya que el bajo número de trabajadores no permitía hacer un análisis por cargo o nivel jerárquico).

### Cálculo de brecha salarial

Para poder estandarizar la brecha salarial reportada por las organizaciones se eliminaron las organizaciones sin información (78 organizaciones) y las organizaciones con valores de brecha aislados del rango esperable, estableciendo como supuesto que un rango aislado correspondía a un valor de la brecha mayor a 45% (122 organizaciones). Se asumió que aquellos valores en base numeral correspondían a valores porcentuales, por lo tanto fueron modificados para ser comparables (por ejemplo, cambiar una brecha de valor 0,20 a 20%) y, también, se asumió que aquellos valores negativos de brechas eran un error en cómo se presenta el valor, por lo que se cambió el éste a positivos (rango entre -45 y 45).

### Estandarización de niveles jerárquicos

La CMF al solicitar información por tipo de cargo, responsabilidad y función, no establece niveles jerárquicos determinados. Por lo tanto, para estandarizar y así poder comparar la información reportada de las organizaciones se reclasificaron los

cargos reportados por las organizaciones en tres grandes niveles: Nivel administrativo, Nivel medio y Nivel ejecutivo.

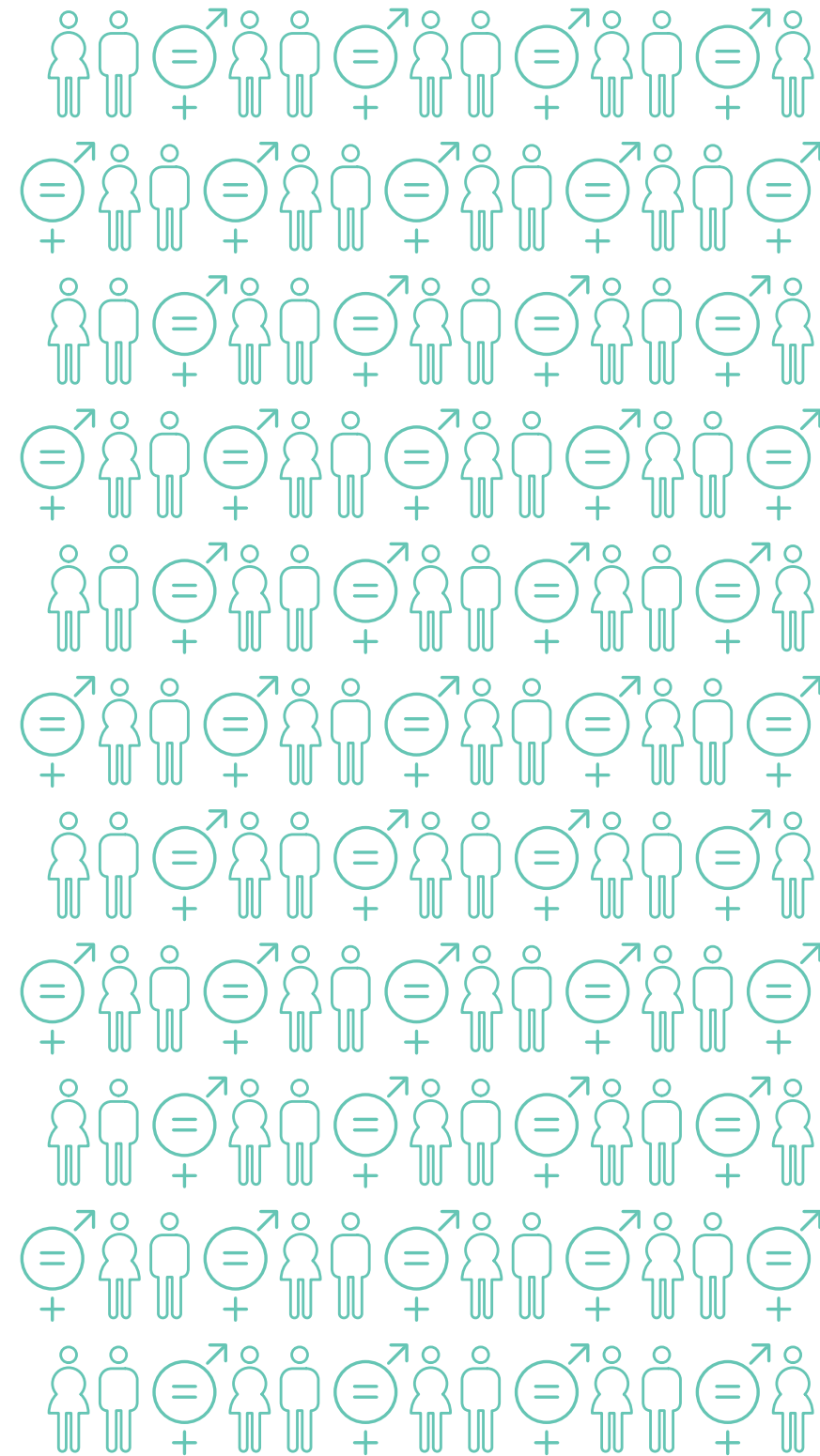
- **Nivel ejecutivo** incluye directivos, ejecutivos superiores, gerentes y subgerentes.
- **Nivel medio** incluye a jefaturas, supervisores, analistas, profesionales y técnicos.
- **Nivel de administrativo** incluye a administrativos, asistentes y operarios.

### Clasificación de organizaciones por industria

Para clasificar a las organizaciones por industria, se utilizó como referencia la clasificación por rubro que el Servicio de Impuestos Internos (SII) registra para las organizaciones analizadas. Para contar con rubros más representativos para el análisis, se fusionaron en el caso que existieran menos de cinco empresas en las categorías del SII. En el Anexo 1 está disponible el listado de empresas por industria.

# Referencias bibliográficas

- Boston Consulting Group. (2017)  
*The mix that matters: Innovation through diversity.*
- Egon Zehnder. (2016)  
*Latin American Board Diversity Analysis.*
- McKinsey & Company. (2018)  
*Delivering through diversity.*
- McKinsey & Company. (2017)  
*Woman Matter.*
- McKinsey Global Institute. (2015)  
*The power of parity: How advancing women's equality can add \$12 trillion to global growth.*
- Ministerio de Economía, Subsecretaría de Economía y Empresas de Menor Tamaño. (2016)  
*Mayor Incorporación de las Mujeres en la Economía Chilena.*
- MCSI. (2018)  
*Woman on boards.*
- Petersen Institute. (2016)  
*Is gender diversity profitable? Evidence from a Global Survey.*
- Programa de las Naciones Unidas para el Desarrollo. (2017)  
*Desiguales. Orígenes, cambios y desafíos de la brecha social en Chile.*
- Workplace Gender Equality Agency. (2018)  
*Australia's gender equality scorecard 2018.*
- World Economic Forum. (2020)  
*Global Gender Gap Report 2020.*





*En colaboración con*

chilemujeres  
fundación